



Asociación de Fábricas Argentinas de Componentes

COMERCIO EXTERIOR DE AUTOPARTES

Año 2023

Marzo 2024

Viamonte 1167 - 5° Piso - CABA - C.P. 1053 - Tel: 54 (011) 4375-0516

E-Mail: afac@afac.org.ar

BUENOS AIRES - ARGENTINA



RESUMEN¹

- La **balanza comercial de autopartes** presentó un **déficit de USD 8.375 millones** durante el año 2023, reduciendo el saldo un 6,5% respecto al mismo periodo de 2022. Cabe destacar que este **desequilibrio resultó uno de los más altos para el periodo 2002-2023**.
- Las **exportaciones**, en tanto, **cayeron un 15,6%**, cerrando el periodo analizado en USD 1.283 millones.
- Las **importaciones de autopartes** se **redujeron un 7,9%**, alcanzando los USD 9.659 millones en el año 2023. Al analizar la producción de vehículos se observó que durante el periodo enero-diciembre de 2023 se fabricaron 635.848 unidades, un 13,6% más respecto a 2022. Si bien este valor no fue acompañado por el aumento registrado en las importaciones de autopartes en su conjunto (-7,9%), al considerar aquellas realizadas solo por las terminales automotrices se verificó un aumento de 12,8% en relación al año 2022, similar al aumento de la producción. **Se estima que el 78,9% de las compras externas de autopartes durante el año 2023 fueron realizadas por las terminales radicadas**, pasando de USD 6.790 millones en 2022 a USD 7.624 millones. Este porcentaje en la participación tuvo un incremento de 14 puntos porcentuales de un año a otro. Asimismo, el 53% de las importaciones de autopartes realizadas por los fabricantes fue reexportado en vehículos, donde hubo un superávit de USD 5.268 millones. Por su parte, las restantes compras externas destinadas al mercado de reposición, maquinaria agrícola y vial, y otras industrias, registraron una caída de 45,3% i.a. Esto pone en evidencia una **priorización en la disponibilidad de dólares para autopartes vinculada a la producción durante 2023**.
- La caída de las exportaciones y el aún alto nivel de **importaciones son el resultado de los serios problemas de competitividad que se enfrentan**. Hay una necesidad urgente de converger a esquemas tributarios más simples y con menor peso sobre la producción, una normativa laboral moderna con mayor productividad y mejores salarios reales, e infraestructura logística más confiable y ágil. Todo ello será condición necesaria para lograr un salto cuanti y cualitativo en el proceso de inversiones.
- Los **principales socios comerciales** de la Argentina en el sector fueron **Brasil**, con un déficit comercial de USD 2.869 millones (importaciones por USD 3.705 millones y exportaciones por USD 836 millones); el **Bloque de la Unión Europea**, con un saldo negativo de USD 1.507 millones (USD 1.612 millones de importaciones y USD 105 millones de exportaciones); **China**, con USD 1.020 millones de saldo deficitario (importaciones por USD 1.022 millones y exportaciones por USD 1,2 millones); **Estados**

¹ NOTAS:

- *Este Informe se refiere al Intercambio Comercial Argentino de Autopartes para los 12 meses del año 2023.*
- *Se utilizaron para este trabajo 284 posiciones arancelarias que representan integralmente al sector, en todos sus segmentos de negocio.*
- *Para las importaciones se tomaron los valores CIF y para las exportaciones se consideraron los valores FOB.*



Unidos, acumulando un déficit de USD 589 millones (USD 681 millones de importaciones y USD 92 millones de exportaciones).

- Los principales rubros comercializados fueron “**Transmisiones**” (Déficit de USD 1.749 millones, USD 2.177 millones de importaciones y USD 428 millones en exportaciones); “**Componentes de motor**” (Déficit de USD 1.114 millones, USD 1.341 millones de importaciones y USD 227 millones de exportaciones); y “**Eléctrico**” (Déficit de USD 1.368 millones, USD 1.405 millones de importaciones y USD 37 millones en exportaciones).

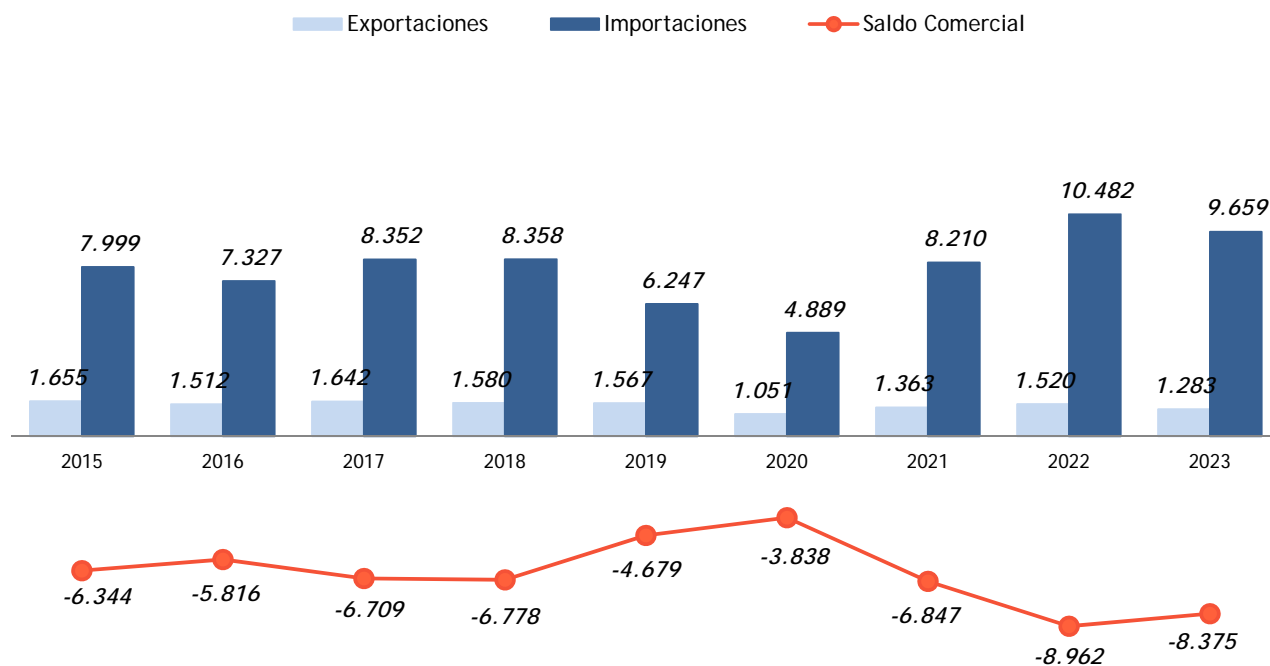
COMERCIO EXTERIOR DE AUTOPARTES

BALANZA COMERCIAL GLOBAL DE AUTOPARTES - 12 meses de 2023

El déficit comercial de autopartes cerró el año 2023 en 8.375 millones de dólares, disminuyendo un 6,5% respecto a 2022 y alcanzando uno de los déficits más alto de los últimos 20 años.

BALANZA COMERCIAL GLOBAL DE AUTOPARTES 2015 - 2023

(en millones de dólares)



Fuente: AFAC en base a ABECEB e INDEC

Esta reducción se debió principalmente a la caída registrada en las importaciones de autopartes, que pasaron de USD 10.482 millones durante enero-diciembre de 2022 a USD 9.659 millones en el mismo periodo de 2023 (-7,9%).

COMERCIO GLOBAL DE AUTOPARTES

Cifras en millones de dólares (Exportaciones en valores FOB, Importaciones CIF)

	12M 2022 (A)	12M 2023 (B)	Diferencia (B-A)	Variación (B/A)
Exportaciones	1.520	1.283	-237	-15,6%
Importaciones	10.482	9.659	-823	-7,9%
Saldo	-8.962	-8.375	587	-6,5%

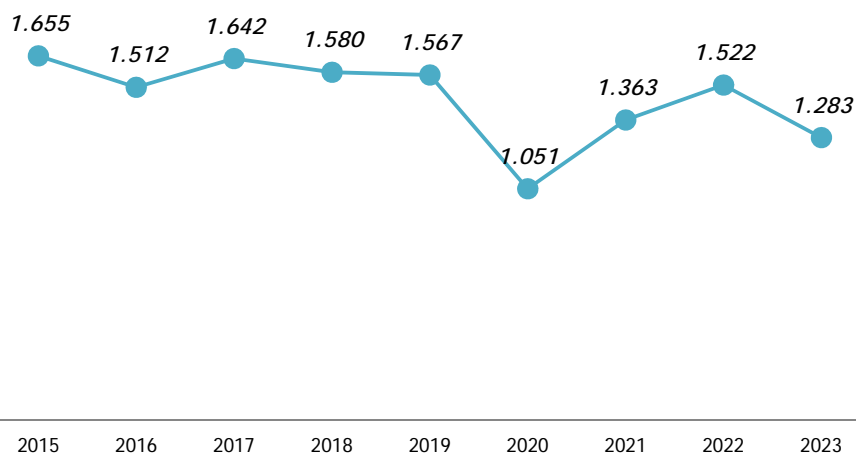
Fuente: AFAC en base a ABECEB e INDEC

- EXPORTACIONES DE AUTOPARTES

Las exportaciones de autopartes cayeron un 15,6% en 2023. Pasaron de USD 1.520 millones en 2022 a USD 1.283 millones. Este constituyó uno de los periodos con menores ventas al exterior de los últimos 20 años luego de 2020, año en el que registró el valor más bajo debido al freno en la actividad producto de la pandemia por COVID-19.

EXPORTACIONES DE AUTOPARTES

En millones de USD FOB



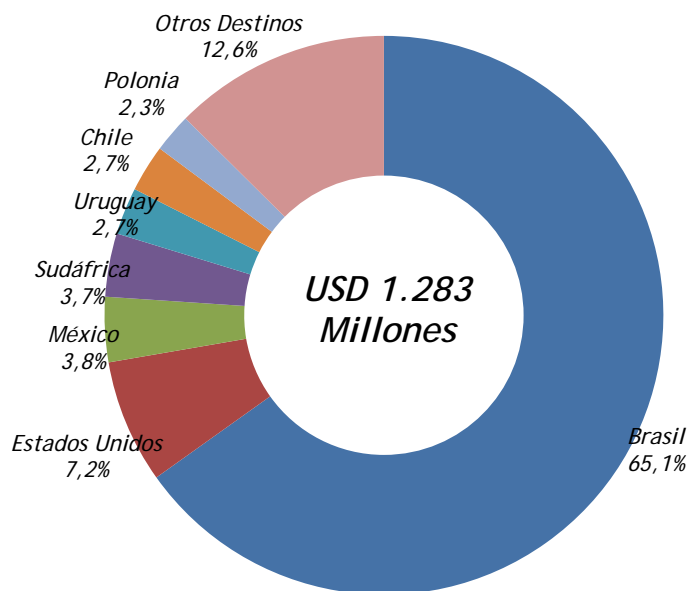
Fuente: AFAC en base a ABECEB e INDEC

Las exportaciones de autopartes se concentraron principalmente en Brasil con USD 836 millones (el 65,1% de las ventas externas de componentes), registrando una caída de 16,4% respecto a enero-diciembre de 2022. Estados Unidos fue el segundo destino de

exportación acumulando USD 92 millones (7,2 % del total), 13,7% menos que en 2022; y México se ubicó en el tercer lugar con USD 48 millones (3,8% del total exportado). Por su parte, al considerar la Unión Europea, las ventas de autopartes realizadas al Bloque ascendieron a USD 105 millones, un 8,2% del total exportado. Dentro del mismo, los tres destinos más importantes fueron Polonia (USD 29 millones), Suecia (USD 23 millones) y Portugal (USD 12 millones), y en conjunto acumularon más del 60% de las exportaciones realizadas a la Unión en todo el año.

EXPORTACIONES POR DESTINO

- Año 2023 -



Fuente: AFAC en base a ABECEB e INDEC

Los principales rubros de exportación de autopartes fueron las Transmisiones, los Motores y los Componentes de motor. En conjunto concentran el 73,4% de las exportaciones realizadas en 2023. Las Transmisiones, al igual que ocurrió con las importaciones, fue el principal rubro exportado con USD 429 millones (-11,3% i.a.) y el destino más importante fue Brasil. En el caso de los Motores, se registró una caída que rondó el 14,7% y que ubicó a estos productos en el segundo lugar, acumulando USD 285 millones y destinando prácticamente el total de lo exportado (97%) al mercado brasileño (USD 277

millones). En tercer lugar, se ubicó el grupo de Componentes de motor con USD 230 millones y una reducción de 18,5% respecto a 2022, siendo Brasil, Estados Unidos y México los principales destinos.

EXPORTACIONES POR GRUPO DE PRODUCTOS

Grupo	USD FOB 2023	Part. %	USD FOB 2022	Part. %	Var. % 22/23
Transmisión	428.625.865	33,3%	483.326.032	31,8%	-11,3%
Motores	284.912.530	22,2%	333.822.401	22,0%	-14,7%
Componentes de motor	229.996.628	17,9%	282.298.214	18,6%	-18,5%
Ruedas, neumáticos y cámaras	64.914.869	5,0%	79.603.330	5,2%	-18,5%
Carrocería y sus partes	62.212.077	4,8%	72.391.770	4,8%	-14,1%
Sistema de amortiguación, dirección y suspensión	59.558.277	4,6%	71.808.439	4,7%	-17,1%
Otras autopartes de plástico	57.558.697	4,5%	62.814.344	4,1%	-8,4%
Eléctrico	38.292.294	3,0%	67.157.693	4,4%	-43,0%
Otras autopartes varias	16.748.150	1,3%	18.476.433	1,2%	-9,4%
Otras autopartes de caucho	16.498.606	1,3%	18.769.203	1,2%	-12,1%
Otras autopartes de metal	12.317.546	1,0%	12.266.333	0,8%	0,4%
Equipamiento Interior	9.192.067	0,7%	9.746.819	0,6%	-5,7%
Forja y Fundición	4.102.291	0,3%	4.388.361	0,3%	-6,5%
Frenos	1.026.322	0,1%	1.712.965	0,1%	-40,1%
Acondicionador de aire, calefacción y sus componentes	67.359	0,0%	49.674	0,0%	35,6%
Total	1.286.023.578		1.518.632.010		-15,3%

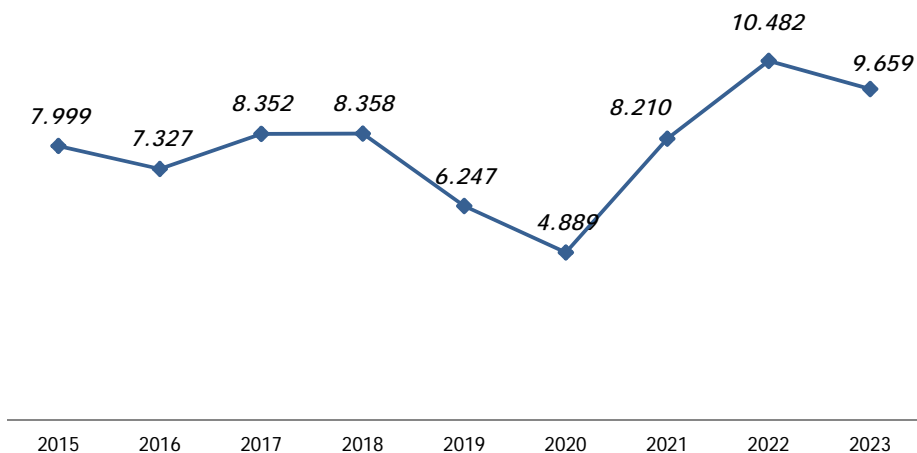
Fuente: AFAC en base a ABECEB e INDEC

- **IMPORTACIONES DE AUTOPARTES**

Las importaciones de autopartes durante el periodo analizado sufrieron una caída de 7,9% respecto a enero-diciembre de 2022, cerrando el año 2023 en USD 9.659 millones, uno de los valores más altos de los últimos 20 años.

IMPORTACIONES DE AUTOPARTES

En millones de USD CIF

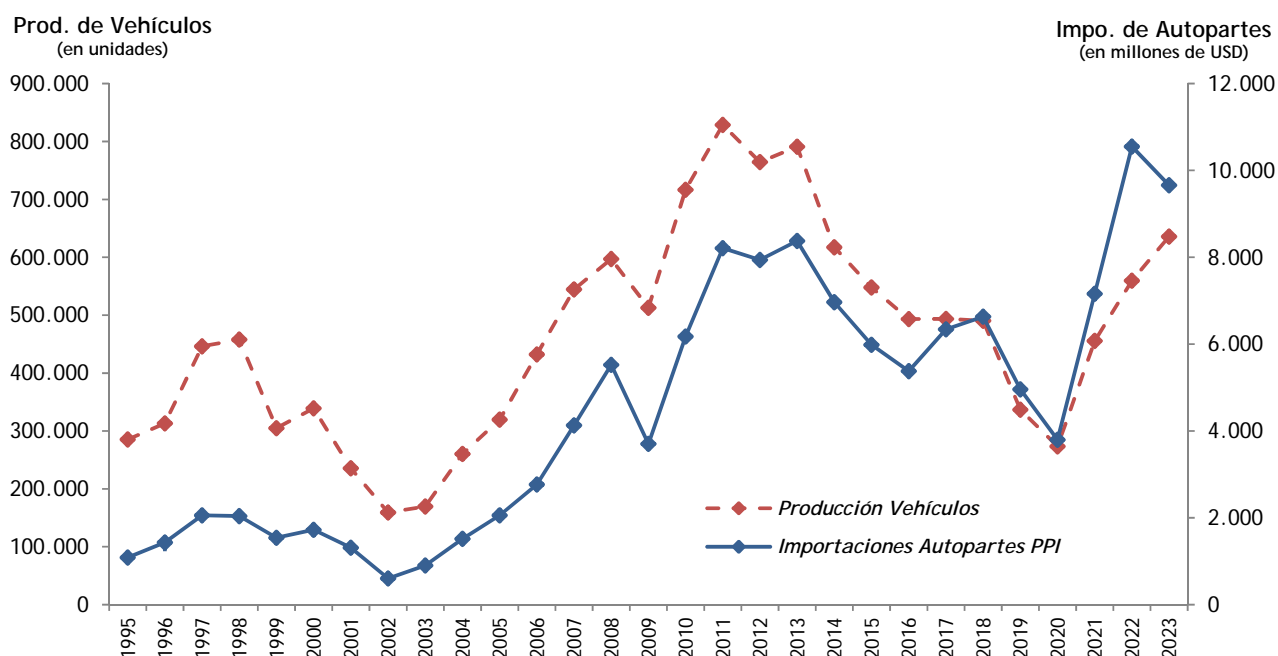


Fuente: AFAC en base a ABECEB e INDEC

Al analizar la producción de vehículos se observó que durante el periodo enero-diciembre de 2023 se fabricaron 635.848 unidades, un 13,6% más respecto a 2022. Si bien este valor no fue acompañado por el aumento registrado en las importaciones de autopartes en su conjunto (-7,9%), al considerar aquellas realizadas solo por las terminales automotrices se verificó un aumento de 12,8% en relación al año 2022, similar al aumento de la producción. Se estima que el 78,9% de las compras externas de autopartes durante el año 2023 fueron realizadas por las terminales radicadas, pasando de USD 6.790 millones en 2022 a USD 7.624 millones. Este porcentaje en la participación tuvo un incremento de 14 puntos porcentuales de un año a otro. Asimismo, el 53% de las importaciones de autopartes realizadas por los fabricantes fue reexportado en vehículos, donde hubo un superávit de USD 5.268 millones. Por su parte, las restantes compras externas destinadas al mercado de reposición, maquinaria agrícola y vial, y otras industrias, registraron una caída de 45,3% i.a. Esto pone en evidencia una priorización en la disponibilidad de dólares para autopartes vinculada a la producción durante 2023.

Lo antes expuesto da cuenta de la fuerte asociación que existe entre las importaciones de autopartes y la producción de vehículos, siendo un fenómeno de índole estructural que se verifica desde las últimas dos décadas. En el gráfico que sigue se puede observar cómo las importaciones de autopartes y la producción de vehículos evolucionan de manera correlacionada a lo largo de los años.

PRODUCCIÓN DE VEHÍCULOS E IMPORTACIONES DE AUTOPARTES



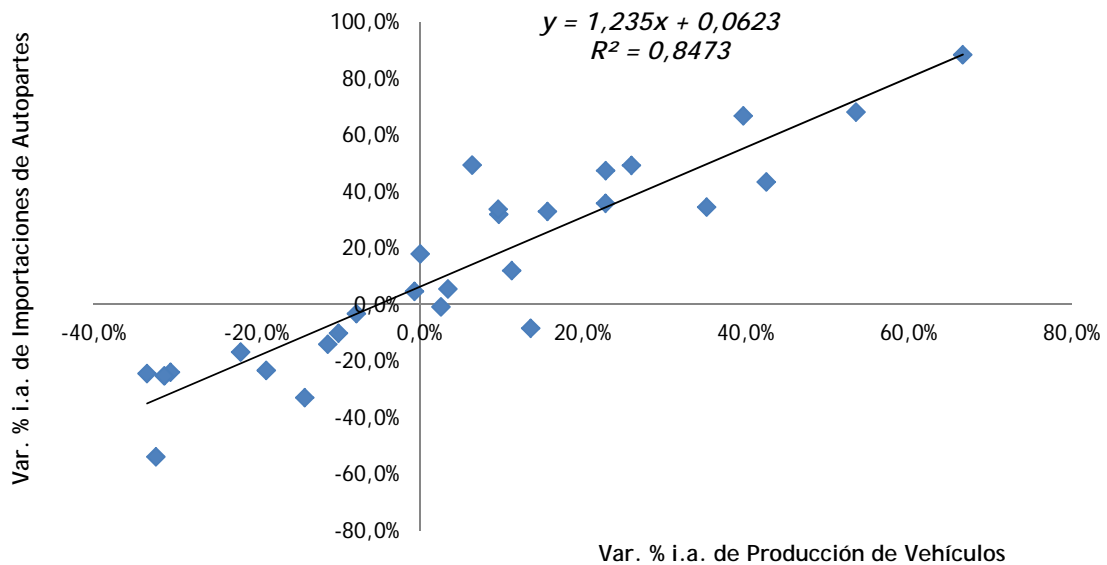
Fuente: AFAC

Un análisis de regresión (entre 1995 y 2023) para cuantificar el grado de relación entre las importaciones de autopartes y la producción de vehículos arrojó un coeficiente² R^2 de 0,8473, lo cual indica que más del 84% de las variaciones de las importaciones de autopartes es explicada por las variaciones de la producción de vehículos.

² El coeficiente R^2 (R-cuadrado) adquiere valores entre 0 y 1 y se interpreta como un porcentaje. En sus casos más extremos, si el coeficiente toma valor 0, entonces las variables consideradas no están correlacionadas entre sí. Si el coeficiente es 1, entonces las variaciones de la variable dependiente (importaciones de autopartes, en este caso) son explicadas exclusivamente por la variable independiente (producción de vehículos).



Regresión entre las Variaciones de Impto. de Autopartes y Producción de Vehículos

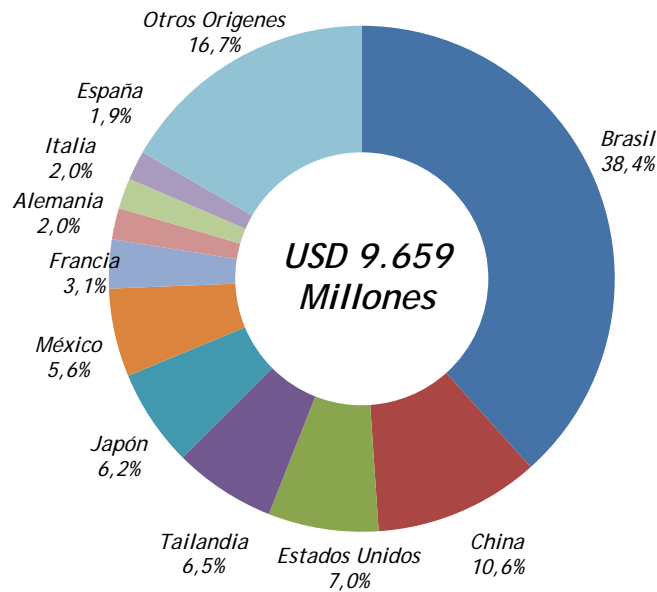


Fuente: AFAC

Por otro lado, respecto a los **orígenes de las compras externas de autopartes**, como era de esperarse el ranking fue encabezado por **Brasil**. En 2023 se importaron desde el país vecino USD 3.705 millones, que significaron el 38,4% del total. Esto implicó un aumento de 11,7% respecto al año anterior. **China** fue el segundo origen con mayor importancia, acumulando USD 1.022 millones (10,6% del total), un 4,7% menos que en 2022. En tercer lugar se ubicó **Estados Unidos**, origen desde el que se importó más de USD 681 millones (7,0% del total), aumentando un 17,6%. Por su parte, al considerar al bloque de la **Unión Europea** en su conjunto, las importaciones realizadas ascendieron a USD 1.612 millones, ubicándose en el segundo lugar de principales orígenes, y contribuyendo con el 16,7% del total de las compras externas.

IMPORTACIONES POR ORIGEN

- Año 2023-



Fuente: AFAC en base a ABECEB e INDEC

Más de la mitad de las importaciones realizadas durante el año 2022 correspondieron a tres grupos de productos: Transmisión, Eléctrico y Componentes de motor. En conjunto acumulan el 51,0% de las compras. Transmisión sigue siendo el rubro más importante, con un total importado de USD 2.177 millones que representan un 22,5% sobre el total, similar a 2022. El principal origen de compra de este grupo es Brasil (USD 709 millones), seguido por Japón (USD 365 millones). Luego se encuentra Eléctrico, que acumuló importaciones por USD 1.405 millones, un 6,4% menos que el año anterior. Entre los principales orígenes se encuentran Brasil (USD 547 millones), China (USD 193 millones) y México (USD 94 millones), que en conjunto acumulan casi el 60% de las compras de este rubro. En tercer lugar se ubicó Componentes de Motor, con USD 1.341 millones de importaciones (13,9% del total), reduciendo las compras en un 21,9% respecto a 2022.

IMPORTACIONES POR GRUPO DE PRODUCTOS

GRUPO	USD CIF 2023	Part. %	USD CIF 2022	Part. %	Var. % 22/23
Transmisión	2.177.295.286	22,5%	2.370.912.331	22,6%	-8,2%
Eléctrico	1.405.375.294	14,6%	1.501.464.536	14,3%	-6,4%
Componentes de motor	1.341.074.487	13,9%	1.716.417.717	16,4%	-21,9%
Carrocería y sus partes	1.031.844.980	10,7%	1.051.797.352	10,0%	-1,9%
Motores	902.903.253	9,3%	902.471.919	8,6%	0,0%
Ruedas, neumáticos y cámaras	597.840.416	6,2%	612.562.422	5,8%	-2,4%
Sistema de amortiguación, dirección y suspensión	422.610.749	4,4%	394.674.175	3,8%	7,1%
Equipamiento Interior	390.694.104	4,0%	471.464.833	4,5%	-17,1%
Otras autopartes de plástico	319.817.379	3,3%	368.326.544	3,5%	-13,2%
Frenos	305.151.430	3,2%	272.941.386	2,6%	11,8%
Otras autopartes varias	248.802.894	2,6%	293.772.966	2,8%	-15,3%
Otras autopartes de metal	179.645.705	1,9%	183.520.834	1,8%	-2,1%
Otras autopartes de caucho	157.947.816	1,6%	168.297.664	1,6%	-6,1%
Forja y Fundición	119.432.298	1,2%	118.396.571	1,1%	0,9%
Acondicionador de aire, calefacción y sus componentes	58.201.574	0,6%	54.954.256	0,5%	5,9%
Total	9.658.637.666		10.481.975.505		-7,9%

Fuente: AFAC en base a ABECEB e INDEC

PRINCIPALES SOCIOS COMERCIALES

Los países con los que Argentina tuvo mayor intercambio comercial para el sector autopartista durante 2023 fueron, en primer lugar, **Brasil** con un saldo negativo de USD 2.869 millones, en segundo lugar **China** con una balanza comercial negativa de USD 1.020 millones, en tercer lugar **Estados Unidos**, con un déficit de USD 589 millones y en cuarto lugar **Tailandia** con un saldo deficitario de USD 630 millones. Si se considera al **Bloque de la UE**, enero-diciembre de 2023 cerró con saldo negativo de USD 1.507 millones, lo que lo dejaría en segundo lugar, después de Brasil.

PRINCIPALES SOCIOS COMERCIALES

Ranking	País/Bloque	2023		Saldo	Var. % Saldo 22/23
		Exportaciones	Importaciones		
1	Brasil	836.102.361	3.704.991.387	-2.868.889.026	23,8%
2	UE	105.131.799	1.612.068.964	-1.506.937.164	-12,7%
3	China	1.236.651	1.021.721.384	-1.020.484.733	-4,6%
4	Estados Unidos	91.891.724	680.927.712	-589.035.988	24,7%
5	Tailandia	84.464	629.894.548	-629.810.083	-51,2%

Fuente: AFAC en base a ABECEB e INDEC

• BRASIL

El **déficit comercial** de autopartes con Brasil aumentó un 23,8% durante 2023 comparado con el año anterior, pasando de USD 2.318 millones a USD 2.869 millones. Este aumento en el déficit se debió tanto al aumento registrado en las importaciones, como a la baja en las exportaciones.


Las compras al país vecino pasaron de USD 3.318 millones a USD 3.705 millones, lo que representó un aumento del 11,7%. Entre los principales rubros importados encontramos Transmisión (USD 709 millones), Carrocerías y sus partes (USD 553 millones), Eléctrico (USD 547 millones), y Ruedas, neumáticos y cámaras (USD 363 millones). En conjunto representan el 58,6% de las importaciones realizadas desde Brasil.

Por su parte, las exportaciones de autopartes a Brasil se redujeron un 16,4%, pasando de USD 1.001 millones a USD 836 millones durante 2023. Este monto representa un 65,1% del total de las ventas al exterior. Los principales rubros exportados fueron Motores (USD 277 millones), Transmisión (USD 276 millones) y Componentes de motor (USD 122 millones).

• UE

Durante el periodo enero-diciembre de 2023 se registró una caída en el saldo negativo del intercambio comercial con la Unión Europea. El **déficit comercial** de autopartes alcanzó los USD 1.507 millones, disminuyendo el saldo obtenido en 2022 un 12,7%. Las importaciones tuvieron una caída de 13,4% interanual, alcanzando los USD 1.612 millones. Las exportaciones, por su parte, se redujeron 21,8%, pasando de USD 142 millones en 2022 a USD 105 millones en 2023.

Dentro del bloque de la UE, Francia se convirtió en el principal socio comercial de la Argentina durante 2023. Las importaciones realizadas durante el último año acumularon USD 302 millones, un 3,0% más que en el mismo periodo de 2022. Las exportaciones también experimentaron un aumento que rondó en 18,9%, ubicándose en USD 5,7 millones. De esta manera, el déficit comercial con dicho país se incrementó durante el periodo analizado un 2,8%, cerrando en USD 296 millones.



Los principales rubros importados desde Francia fueron Motores (USD 105 millones) y Transmisión (USD 71 millones).

Además de Francia, **Alemania** (que hasta el año anterior ocupó el primer puesto como socio comercial) e **Italia** también fueron importantes socios comerciales de Argentina. En el caso del primero, durante el periodo analizado se registraron importaciones por USD 193 millones (-64,1% i.a.) y exportaciones por USD 11 millones (-57,5% i.a.), generando un déficit de USD 182 millones (+64,5% i.a.). En el caso de Italia, las importaciones ascendieron a USD 189 millones (+0,8% i.a.) y las exportaciones a USD 9 millones (+43,1% i.a.), siendo el déficit comercial de USD 180 millones (-0,7% i.a.).

- **CHINA**

La balanza comercial con China, al igual que lo fue con los socios más importantes, fue deficitaria (USD 1.020 millones de déficit durante 2023, -4,6% i.a.).

Las importaciones desde China fueron de USD 1.022 millones durante 2023, un 4,7% menos que en 2022. Los rubros que más se importaron en este periodo fueron Eléctrico (USD 193 millones), Transmisión (USD 168 millones) y Componentes de Motor (USD 164 millones). En conjunto representaron el 51,4% del total importado desde este origen.

Las exportaciones, en tanto, fueron de USD 1,2 millones, cayendo un 52,0% respecto a 2022. Las principales ventas fueron Transmisión (USD 591.036) y Componentes de motor (USD 497.720).

- **ESTADOS UNIDOS**


El saldo comercial con Estados Unidos también fue deficitario. El saldo negativo pasó de USD 472 millones para el año 2022 a USD 589 millones en 2023, registrando un aumento de 24,7% interanual.

Durante el periodo enero-diciembre de 2023 las importaciones fueron de USD 681 millones, un 17,6% más que en el mismo periodo de 2022. Transmisión (USD 244 millones), Componentes de Motor (USD 177 millones), y Eléctrico (USD 66 millones) fueron los principales rubros comprados a este país y constituyen el 71,5% de lo importado.

En cuanto a las exportaciones, se registró una caída de 13,7%, pasando de USD 106 millones a USD 92 millones en 2023. Los principales rubros exportados fueron Componentes de motor (USD 36 millones) y Ruedas, neumáticos y cámaras (USD 29 millones). Ambos constituyeron el 70,7% de las ventas realizadas a este destino.

- **TAILANDIA**

La relación comercial con Tailandia durante el periodo analizado fue netamente importadora, ya que prácticamente no se realizaron exportaciones (USD 84.464; -77,8% i.a.).



Las importaciones desde el país asiático se redujeron a la mitad, cerrando el 2023 en USD 630 millones, un 51,2% menos que en 2022. Entre los principales productos importados se encuentran Componentes de Motor (USD 138 millones), Motores (USD 132 millones) y Transmisión (USD 81 millones), que representan en conjunto el 55,8% de las importaciones.

Dpto. Asuntos Económicos de AFAC

ANEXO

Balanza comercial global de autopartes

Cifras en millones de dólares (Exportaciones a valores FOB, Importaciones CIF)

Período	Exportaciones		Importaciones		Balanza Comercial
	USD FOB (millones)	<i>Cant. de destinos</i>	USD CIF (millones)	<i>Cant. de orígenes</i>	USD (millones)
2002	1.085	132	1.120	89	-36
2003	1.115	141	1.632	99	-517
2004	1.431	142	2.630	111	-1.199
2005	1.641	141	3.385	114	-1.744
2006	1.858	144	4.375	116	-2.517
2007	2.273	144	6.288	131	-4.015
2008	2.571	142	7.793	132	-5.223
2009	1.928	147	5.496	134	-3.568
2010	2.433	146	8.729	118	-6.297
2011	2.606	141	10.766	128	-8.160
2012	2.548	146	10.198	137	-7.650
2013	2.632	135	10.714	138	-8.081
2014	2.200	148	8.835	130	-6.635
2015	1.655	134	7.999	102	-6.344
2016	1.512	128	7.327	132	-5.816
2017	1.642	129	8.352	149	-6.709
2018	1.580	140	8.358	141	-6.778
2019	1.567	130	6.247	143	-4.679
2020	1.051	115	4.889	136	-3.838
2021	1.363	127	8.210	152	-6.847
2022	1.520	133	10.482	159	-8.962
2023	1.283	116	9.659	136	-8.375

Fuente: ABCEB en base a INDEC, Aduana y MDIC (Brasil)

Importaciones de Autopartes por Origen

País	CIF USD 2023	Part. %	Part. Acum. %	CIF USD 2022	Var. % 22/23
Brasil	3.704.991.387	38,4%	38,4%	3.318.100.436	11,7%
China	1.021.721.384	10,6%	55,5%	1.071.746.783	-4,7%
Estados Unidos	680.927.712	7,0%	64,5%	578.874.582	17,6%
Tailandia	629.894.548	6,5%	44,9%	1.291.204.304	-51,2%
Japón	600.885.482	6,2%	70,7%	1.005.509.972	-40,2%
México	545.577.780	5,6%	76,4%	455.520.243	19,8%
Francia	301.848.398	3,1%	79,5%	292.954.571	3,0%
Alemania	193.280.401	2,0%	57,5%	538.681.789	-64,1%
Italia	189.037.255	2,0%	81,5%	187.546.191	0,8%
España	179.986.018	1,9%	86,1%	175.794.194	2,4%
Reino Unido	149.210.659	1,5%	91,6%	38.733.973	285,2%
Hungría	147.831.276	1,5%	83,0%	130.530.257	13,3%
India	142.833.825	1,5%	93,1%	83.086.845	71,9%
Polonia	118.276.122	1,2%	84,2%	120.111.231	-1,5%
República Checa	94.116.599	1,0%	89,3%	95.970.813	-1,9%
Uruguay	94.069.849	1,0%	87,1%	80.424.376	17,0%
Filipinas	76.760.957	0,8%	88,4%	79.903.086	-3,9%
Rumania	68.341.645	0,7%	90,0%	62.206.941	9,9%
Sudáfrica	48.639.746	0,5%	87,6%	83.522.692	-41,8%
República de Corea	682.357	0,0%	87,1%	97.505.291	-99,3%
Resto del Mundo	669.724.266	6,9%	100,0%	694.046.935	-3,5%
Total	9.658.637.666			10.481.975.505	-7,9%

Fuente: AFAC en base a ABECEB, INDEC, Aduana y MDIC (Brasil)

Exportaciones de Autopartes por Destino

País	FOB USD 2023	Part. %	Part. Acum. %	FOB USD 2022	Var. % 22/23
Brasil	836.102.361	65,1%	65,1%	1.000.538.403	-16,4%
Estados Unidos	91.891.724	7,2%	72,3%	106.464.613	-13,7%
México	48.196.457	3,8%	84,0%	50.011.366	-3,6%
Sudáfrica	47.051.257	3,7%	80,2%	38.567.401	22,0%
Uruguay	35.065.496	2,7%	89,0%	48.022.273	-27,0%
Chile	34.959.961	2,7%	76,6%	44.081.603	-20,7%
Polonia	28.978.446	2,3%	86,2%	37.328.496	-22,4%
Suecia	22.936.036	1,8%	95,4%	19.957.792	14,9%
Paraguay	17.767.663	1,4%	90,8%	24.735.896	-28,2%
Colombia	12.918.624	1,0%	92,8%	16.414.645	-21,3%
Portugal	12.090.199	0,9%	91,7%	16.373.684	-26,2%
Alemania	11.366.225	0,9%	73,2%	26.715.780	-57,5%
Italia	9.252.700	0,7%	97,0%	6.467.567	43,1%
Bolivia	8.584.774	0,7%	93,4%	11.045.763	-22,3%
España	8.359.342	0,7%	73,8%	11.561.670	-27,7%
Perú	7.750.255	0,6%	96,0%	12.247.691	-36,7%
Francia	5.675.276	0,4%	89,4%	4.771.635	18,9%
India	3.844.475	0,3%	96,3%	2.053.096	87,3%
Canadá	2.407.799	0,2%	93,6%	3.625.521	-33,6%
Eslovaquia	954	0,0%	93,4%	2.155.133	-100,0%
Resto del mundo	38.271.662	3,0%	100,0%	37.061.788	3,3%
Total	1.283.471.686			1.520.201.814	-15,6%

Fuente: AFAC en base a ABECEB, INDEC, Aduana y MDIC (Brasil)

Principales Socios Comerciales en Autopartes

Balance de comercio bilateral por rubros para 2022 y 2023

Cifras en dólares (Exportaciones a valores FOB, Importaciones CIF)

BRASIL						
Rubro	Importaciones		Exportaciones		Saldo	
	2022	2023	2022	2023	2022	2023
Acondicionador de aire, calefacción y sus componentes	47.816.778	51.426.043	5.133	9.921	-47.811.645	-51.416.122
Carrocería y sus partes	419.034.254	552.587.729	35.959.916	30.698.157	-383.074.338	-521.889.572
Componentes de motor	341.014.488	326.750.445	175.851.534	122.081.624	-165.162.954	-204.668.821
Eléctrico	502.219.601	546.542.745	19.607.029	13.578.199	-482.612.572	-532.964.546
Equipamiento Interior	120.880.369	129.709.328	2.275.803	1.515.637	-118.604.566	-128.193.691
Forja y Fundición	37.601.120	46.705.965	3.020.246	2.582.748	-34.580.874	-44.123.217
Frenos	151.947.544	192.266.974	989.047	492.343	-150.958.497	-191.774.631
Motores	313.054.023	326.702.582	325.233.146	277.198.822	12.179.123	-49.503.760
Otras autopartes de caucho	67.752.520	89.272.195	5.179.211	3.938.173	-62.573.309	-85.334.022
Otras autopartes de metal	37.528.402	28.756.414	892.149	974.564	-36.636.253	-27.781.850
Otras autopartes de plástico	54.034.631	59.399.389	22.026.224	27.122.789	-32.008.407	-32.276.600
Otras autopartes varias	57.687.623	55.974.731	7.449.172	7.676.833	-50.238.451	-48.297.898
Ruedas, neumáticos y cámaras	348.622.945	363.376.304	34.081.042	29.159.270	-314.541.903	-334.217.034
Sistema de amortiguación, dirección y suspensión	190.264.739	226.168.011	49.391.356	42.774.485	-140.873.383	-183.393.526
Transmisión	628.641.399	709.352.532	318.577.395	276.298.796	-310.064.004	-433.053.736
TOTAL	3.318.100.436	3.704.991.387	1.000.538.403	836.102.361	-2.317.562.033	-2.868.889.026

Fuente: AFAC en base a ABECEB y MDIC

TAILANDIA						
Rubro	Importaciones		Exportaciones		Saldo	
	2022	2023	2022	2023	2022	2023
Acondicionador de aire, calefacción y sus componentes	460				-460	0
Carrocería y sus partes	158.262.361	78.507.404	14.883	27.335	-158.247.479	-78.480.069
Componentes de motor	283.372.346	138.062.442	277.173	44.462	-283.095.173	-138.017.980
Eléctrico	114.049.668	57.403.799	21.254	3.949	-114.028.414	-57.399.850
Equipamiento Interior	72.514.381	34.077.797	4.252		-72.510.129	-34.077.797
Forja y Fundición	14.427.364	8.043.922			-14.427.364	-8.043.922
Frenos	25.022.489	13.490.491			-25.022.489	-13.490.491
Motores	304.281.766	132.083.075	187		-304.281.579	-132.083.075
Otras autopartes de caucho	19.723.510	10.466.286	673		-19.722.837	-10.466.286
Otras autopartes de metal	9.514.856	3.937.820	45.069	2.210	-9.469.787	-3.935.611
Otras autopartes de plástico	38.065.905	16.716.051	9.574	4.612	-38.056.331	-16.711.439
Otras autopartes varias	33.154.015	15.828.901	478	1.683	-33.153.537	-15.827.219
Ruedas, neumáticos y cámaras	28.928.076	23.113.504	1.200		-28.926.876	-23.113.504
Sistema de amortiguación, dirección y suspensión	34.387.584	17.036.316			-34.387.584	-17.036.316
Transmisión	155.499.523	81.126.740	6.154	215	-155.493.369	-81.126.526
TOTAL	1.291.204.304	629.894.548	380.897	84.464	-1.290.823.407	-629.810.083

Fuente: AFAC en base a ABECEB, INDEC y Aduana



CHINA						
Rubro	Importaciones		Exportaciones		Saldo	
	2022	2023	2022	2023	2022	2023
Acondicionador de aire, calefacción y sus componentes	3.453.786	3.044.746			-3.453.786	-3.044.746
Carrocería y sus partes	29.350.913	27.572.808	269.919	2.303	-29.080.994	-27.570.506
Componentes de motor	187.758.326	163.865.908	1.611.004	497.720	-186.147.322	-163.368.188
Eléctrico	202.599.199	192.932.515	65.100	4.760	-202.534.099	-192.927.755
Equipamiento Interior	34.092.099	30.541.879		105	-34.092.099	-30.541.774
Forja y Fundición	16.546.982	16.536.937			-16.546.982	-16.536.937
Frenos	9.019.553	9.968.273			-9.019.553	-9.968.273
Motores	2.630.635	3.031.045			-2.630.635	-3.031.045
Otras autopartes de caucho	17.865.841	17.806.481	8.914	110.706	-17.856.927	-17.695.775
Otras autopartes de metal	49.304.328	55.192.175		30	-49.304.328	-55.192.145
Otras autopartes de plástico	112.937.652	101.327.243	18.148	22.163	-112.919.504	-101.305.081
Otras autopartes varias	54.559.720	54.279.601	1.821	2.723	-54.557.900	-54.276.878
Ruedas, neumáticos y cámaras	140.180.052	131.431.357		2.950	-140.180.052	-131.428.407
Sistema de amortiguación, dirección y suspensión	48.090.648	46.294.386	32	2.155	-48.090.615	-46.292.230
Transmisión	163.357.049	167.896.031	600.766	591.036	-162.756.284	-167.304.995
TOTAL	1.071.746.783	1.021.721.384	2.575.703	1.236.651	-1.069.171.080	-1.020.484.733

Fuente: AFAC en base a ABECEB, INDEC y Aduana

ESTADOS UNIDOS						
Rubro	Importaciones		Exportaciones		Saldo	
	2022	2023	2022	2023	2022	2023
Acondicionador de aire, calefacción y sus componentes	248.445	165.125	15.160	15.260	-233.285	-149.865
Carrocería y sus partes	17.625.849	16.420.793	695.995	625.814	-16.929.855	-15.794.979
Componentes de motor	187.839.638	177.412.334	37.234.007	35.616.161	-150.605.631	-141.796.173
Eléctrico	50.814.437	65.505.823	2.831.585	2.561.239	-47.982.852	-62.944.584
Equipamiento Interior	22.260.552	14.471.608	2.293.712	1.491.923	-19.966.840	-12.979.685
Forja y Fundición	1.677.034	1.608.564	212.596	207.575	-1.464.439	-1.400.990
Frenos	5.654.940	16.074.999	41.777	37.703	-5.613.163	-16.037.297
Motores	4.470.010	9.815.828	289.342	402.054	-4.180.668	-9.413.773
Otras autopartes de caucho	9.443.367	12.713.235	4.346.576	4.186.870	-5.096.791	-8.526.365
Otras autopartes de metal	25.005.407	27.844.483	1.091.290	1.364.309	-23.914.118	-26.480.174
Otras autopartes de plástico	25.167.505	25.780.600	5.001.339	2.006.904	-20.166.166	-23.773.695
Otras autopartes varias	29.995.809	35.857.205	1.756.524	2.211.640	-28.239.284	-33.645.565
Ruedas, neumáticos y cámaras	6.909.403	7.243.540	38.009.832	29.343.618	31.100.430	22.100.079
Sistema de amortiguación, dirección y suspensión	7.686.218	26.202.110	5.828.610	3.889.153	-1.857.608	-22.312.956
Transmisión	184.075.967	243.811.465	6.816.268	7.931.499	-177.259.698	-235.879.966
TOTAL	578.874.582	680.927.712	106.464.613	91.891.724	-472.409.969	-589.035.988

Fuente: AFAC en base a ABECEB, INDEC y Aduana



ALEMANIA						
Rubro	Importaciones		Exportaciones		Saldo	
	2022	2023	2022	2023	2022	2023
Acondicionador de aire, calefacción y sus componentes	439.745	139.340			-439.745	-139.340
Carrocería y sus partes	61.104.506	23.514.607	5.109.751	2.540.327	-55.994.755	-20.974.280
Componentes de motor	91.786.746	30.728.280	5.355.148	2.022.877	-86.431.598	-28.705.403
Eléctrico	42.042.139	12.644.307	450.713	154.900	-41.591.426	-12.489.407
Equipamiento Interior	24.454.371	8.289.936	278.877	95.626	-24.175.495	-8.194.310
Forja y Fundición	4.241.195	1.643.089	31.042		-4.210.153	-1.643.089
Frenos	5.579.521	2.464.614	7.767	345	-5.571.754	-2.464.270
Motores	72.520.622	29.041.512	95.010		-72.425.612	-29.041.512
Otras autopartes de caucho	6.158.348	1.784.552	855.150	199.237	-5.303.198	-1.585.315
Otras autopartes de metal	4.661.742	2.311.557	121.734	94.295	-4.540.008	-2.217.261
Otras autopartes de plástico	21.178.741	6.629.919	266.944	114.895	-20.911.797	-6.515.023
Otras autopartes varias	16.872.421	5.294.648	844.014	453.719	-16.028.407	-4.840.929
Ruedas, neumáticos y cámaras	4.042.924	2.689.791	44.077	14.931	-3.998.847	-2.674.861
Sistema de amortiguación, dirección y suspensión	9.469.277	3.332.752	5.331.154	3.396.460	-4.138.124	63.708
Transmisión	174.129.489	62.771.498	7.924.399	2.278.613	-166.205.089	-60.492.885
TOTAL	538.681.789	193.280.401	26.715.780	11.366.225	-511.966.009	-181.914.176

Fuente: AFAC en base a ABECEB, INDEC y Aduana

JAPÓN						
Rubro	Importaciones		Exportaciones		Saldo	
	2022	2023	2022	2023	2022	2023
Acondicionador de aire, calefacción y sus componentes	78.096	22.908			-78.096	-22.908
Carrocería y sus partes	74.624.829	13.762.758	826	17.159	-74.624.003	-13.745.599
Componentes de motor	159.543.775	103.277.357	16.406	14.690	-159.527.369	-103.262.667
Eléctrico	130.675.269	53.999.572	31.519	111.239	-130.643.750	-53.888.334
Equipamiento Interior	21.200.387	12.571.098	8.272	13.618	-21.192.115	-12.557.479
Forja y Fundición	2.621.362	1.463.295			-2.621.362	-1.463.295
Frenos	17.746.721	7.396.574	4.470	5.865	-17.742.251	-7.390.708
Motores	7.005.886	2.765.778	605		-7.005.281	-2.765.778
Otras autopartes de caucho	22.422.281	2.262.620	63	30.400	-22.422.218	-2.232.220
Otras autopartes de metal	6.527.687	2.868.671		4.500	-6.527.687	-2.864.171
Otras autopartes de plástico	15.331.303	8.205.178	5.663	28.398	-15.325.641	-8.176.780
Otras autopartes varias	32.009.350	15.655.924	1.494	998	-32.007.856	-15.654.926
Ruedas, neumáticos y cámaras	9.446.932	4.307.640	2.115	9.279	-9.444.817	-4.298.361
Sistema de amortiguación, dirección y suspensión	19.578.706	7.695.266		14.697	-19.578.706	-7.680.569
Transmisión	486.697.387	364.630.842	38.058	280.328	-486.659.329	-364.350.514
TOTAL	1.005.509.972	600.885.482	109.492	531.170	-1.005.400.481	-600.354.312

Fuente: AFAC en base a ABECEB, INDEC y Aduana

FRANCIA						
Rubro	Importaciones		Exportaciones		Saldo	
	2022	2023	2022	2023	2022	2023
Acondicionador de aire, calefacción y sus componentes	120.807	57.364		229	-120.807	-57.135
Carrocería y sus partes	13.687.089	21.357.326	317.820	415.854	-13.369.269	-20.941.471
Componentes de motor	34.749.474	28.570.217	2.445.616	2.872.187	-32.303.858	-25.698.029
Eléctrico	29.743.116	28.964.388	315.622	205.278	-29.427.494	-28.759.111
Equipamiento Interior	3.555.031	3.929.614	426.261	432.112	-3.128.770	-3.497.501
Forja y Fundición	6.138.925	6.337.593	1.570	488	-6.137.355	-6.337.105
Frenos	2.587.952	5.211.725	1.293	2.081	-2.586.659	-5.209.644
Motores	85.811.422	105.320.045		24.106	-85.811.422	-105.295.940
Otras autopartes de caucho	2.233.250	1.835.888	2.130	37.333	-2.231.120	-1.798.555
Otras autopartes de metal	3.831.869	2.427.198	7.140	14.226	-3.824.729	-2.412.971
Otras autopartes de plástico	5.743.810	5.419.124	408.746	164.510	-5.335.065	-5.254.614
Otras autopartes varias	8.966.435	8.884.710	35.880	128.137	-8.930.555	-8.756.574
Ruedas, neumáticos y cámaras	2.387.208	1.611.201	1.212	94.951	-2.385.996	-1.516.250
Sistema de amortiguación, dirección y suspensión	10.265.992	10.606.434	27.769	79.109	-10.238.223	-10.527.325
Transmisión	83.132.192	71.315.572	780.578	1.204.675	-82.351.614	-70.110.897
TOTAL	292.954.571	301.848.398	4.771.635	5.675.276	-288.182.936	-296.173.122

Fuente: AFAC en base a ABCEB, INDEC y Aduana

MÉXICO						
Rubro	Importaciones		Exportaciones		Saldo	
	2022	2023	2022	2023	2022	2023
Acondicionador de aire, calefacción y sus componentes	981	885.377			-981	-885.377
Carrocería y sus partes	118.299.283	147.811.984	1.396.399	1.410.845	-116.902.883	-146.401.139
Componentes de motor	54.203.622	53.837.787	23.676.782	23.126.561	-30.526.840	-30.711.226
Eléctrico	77.095.896	94.228.874	1.005.576	627.673	-76.090.320	-93.601.201
Equipamiento Interior	49.796.316	49.373.785	302.043	219.070	-49.494.272	-49.154.716
Forja y Fundición	11.725.706	13.615.492	16.746	24.620	-11.708.960	-13.590.872
Frenos	15.086.812	19.827.255	5.421	9.038	-15.081.391	-19.818.218
Motores	5.682.279	2.545.062	7.414.219	6.517.271	1.731.941	3.972.208
Otras autopartes de caucho	1.390.832	2.240.307	724.145	1.079.240	-666.688	-1.161.067
Otras autopartes de metal	2.925.692	3.241.058	4.704.423	4.362.136	1.778.731	1.121.078
Otras autopartes de plástico	14.784.247	14.489.355	1.932.451	2.482.002	-12.851.796	-12.007.352
Otras autopartes varias	4.826.615	5.687.314	484.510	416.433	-4.342.106	-5.270.881
Ruedas, neumáticos y cámaras	7.333.014	8.141.334	312.038	113.659	-7.020.976	-8.027.676
Sistema de amortiguación, dirección y suspensión	18.708.167	21.644.447	2.842.564	2.333.516	-15.865.603	-19.310.931
Transmisión	73.660.782	108.008.349	5.194.049	5.474.394	-68.466.733	-102.533.955
TOTAL	455.520.243	545.577.780	50.011.366	48.196.457	-405.508.878	-497.381.323

Fuente: AFAC en base a ABCEB, INDEC y Aduana

ITALIA						
Rubro	Importaciones		Exportaciones		Saldo	
	2022	2023	2022	2023	2022	2023
Acondicionador de aire, calefacción y sus componentes	4.741	76.890		1.582	-4.741	-75.307
Carrocería y sus partes	8.324.049	6.618.853	226.751	225.321	-8.097.298	-6.393.531
Componentes de motor	50.255.311	48.673.314	3.799.622	6.239.858	-46.455.690	-42.433.455
Eléctrico	15.416.805	14.503.611	162.120	208.809	-15.254.685	-14.294.803
Equipamiento Interior	5.303.001	4.861.269	116.162	148.027	-5.186.839	-4.713.243
Forja y Fundición	2.966.063	2.738.787		7.220	-2.966.063	-2.731.567
Frenos	2.974.539	2.931.639	749	16.305	-2.973.790	-2.915.334
Motores	571.803	607.428		11.420	-571.803	-596.007
Otras autopartes de caucho	4.684.992	5.460.265	12.309	11.820	-4.672.683	-5.448.445
Otras autopartes de metal	7.903.227	14.610.550	170.179	276.657	-7.733.047	-14.333.894
Otras autopartes de plástico	10.912.613	11.217.654	147.889	108.273	-10.764.725	-11.109.381
Otras autopartes varias	17.809.255	17.453.538	18.393	129.867	-17.790.862	-17.323.672
Ruedas, neumáticos y cámaras	4.682.412	7.074.525	476	2.604	-4.681.936	-7.071.922
Sistema de amortiguación, dirección y suspensión	3.094.208	3.265.464	27.008	50.018	-3.067.200	-3.215.445
Transmisión	52.643.171	48.943.468	1.785.909	1.814.919	-50.857.262	-47.128.549
TOTAL	187.546.191	189.037.255	6.467.567	9.252.700	-181.078.624	-179.784.555

Fuente: AFAC en base a ABCEB, INDEC y Aduana

COREA						
Rubro	Importaciones		Exportaciones		Saldo	
	2022	2023	2022	2023	2022	2023
Acondicionador de aire, calefacción y sus componentes	20				-20	0
Carrocería y sus partes	6.382.767	1.453.788			-6.382.767	-1.453.788
Componentes de motor	8.881.493	2.058.248	45.515	4.007	-8.835.978	-2.054.242
Eléctrico	9.346.358	3.386.229	8.434		-9.337.924	-3.386.229
Equipamiento Interior	661.792	113.378	194	329	-661.598	-113.050
Forja y Fundición	1.093.262	379.085			-1.093.262	-379.085
Frenos	908.268	228.090			-908.268	-228.090
Motores	207.306	33.257			-207.306	-33.257
Otras autopartes de caucho	757.446	107.704	30		-757.416	-107.704
Otras autopartes de metal	722.212	373.459			-722.212	-373.459
Otras autopartes de plástico	3.308.344	1.738.232	420	60	-3.307.924	-1.738.172
Otras autopartes varias	1.292.065	688.564	617	166	-1.291.448	-688.397
Ruedas, neumáticos y cámaras	9.096.369	2.526.480			-9.096.369	-2.526.480
Sistema de amortiguación, dirección y suspensión	1.355.902	564.075	86		-1.355.816	-564.075
Transmisión	54.715.003	18.377.572		445	-54.715.003	-18.377.127
TOTAL	98.728.607	32.028.162	55.295	5.007	-98.673.312	-32.023.155

Fuente: AFAC en base a ABCEB, INDEC y Aduana

Comercio Bilateral de Autopartes - Argentina - UE28

Cifras en dólares (Exportaciones a valores FOB, Importaciones CIF)

FLUJO	2022 (A)	2023 (B)	Diferencia (B-A)	Variación (B/A)
Exportaciones	134.359.107	105.131.799	-29.227.307	-21,8%
Importaciones	1.861.135.833	1.612.068.964	-249.066.870	-13,4%
Saldo	-1.726.776.727	-1.506.937.164	219.839.562	-12,7%

Fuente: AFAC en base a ABECEB, INDEC y Aduana

Comercio Bilateral con la UE por País

Cifras en dólares (Exportaciones a valores FOB, Importaciones CIF)

Miembros UE	Exportaciones		Importaciones		Saldo	
	2022	2023	2022	2023	2022	2023
Alemania	26.715.780	11.366.225	538.681.789	193.280.401	-511.966.009	-181.914.176
Francia	4.771.635	5.675.276	292.954.571	301.848.398	-288.182.936	-296.173.122
Italia	6.467.567	9.252.700	187.546.191	189.037.255	-181.078.624	-179.784.555
España	11.561.670	8.359.342	175.794.194	179.986.018	-164.232.524	-171.626.676
Polonia	37.328.496	28.978.446	120.111.231	118.276.122	-82.782.736	-89.297.676
Hungría	147.548	254.112	130.530.257	147.831.276	-130.382.710	-147.577.165
República Checa	275.793	323.093	95.970.813	94.116.599	-95.695.020	-93.793.506
Rumania	65.024	102.146	62.206.941	68.341.645	-62.141.916	-68.239.499
Reino Unido	972.862	1.050.230	38.733.973	149.210.659	-37.761.111	-148.160.429
Eslovaquia	2.155.133	954	36.430.199	11.601.706	-34.275.066	-11.600.752
Suecia	19.957.792	22.936.036	42.131.928	39.643.505	-22.174.136	-16.707.469
Austria	2.206.284	1.037.475	30.474.966	27.824.807	-28.268.683	-26.787.332
Portugal	16.373.684	12.090.199	34.159.223	31.080.384	-17.785.540	-18.990.185
Bélgica	3.081.895	2.256.269	15.010.086	11.772.924	-11.928.191	-9.516.655
Dinamarca	522.060	851.359	14.251.972	13.242.156	-13.729.912	-12.390.798
Países Bajos	1.540.788	388.294	19.212.222	7.081.643	-17.671.434	-6.693.349
Finlandia	41.659	18.434	11.138.678	13.716.615	-11.097.019	-13.698.181
Bulgaria	36.159	86.654	4.451.772	4.558.882	-4.415.613	-4.472.228
Eslovenia	0	380	3.982.483	3.978.198	-3.982.483	-3.977.818
Irlanda	20	17.538	2.679.797	757.802	-2.679.777	-740.264
Lituania	913	6.836	1.595.302	1.519.942	-1.594.389	-1.513.106
Luxemburgo	0	0	864.666	1.316.337	-864.666	-1.316.337
Grecia	118.598	79.591	571.576	357.051	-452.978	-277.460
Malta	0	212	684.531	816.149	-684.531	-815.937
Estonia	4.522	0	375.502	354.399	-370.981	-354.399
Letonia	12.747	0	343.994	476.208	-331.247	-476.208
Chipre	477	0	68.850	6.324	-68.372	-6.324
San Marino	0	0	9.836	8.654	-9.836	-8.654
Mónaco	0	0	168.291	26.903	-168.291	-26.903
TOTAL	134.359.107	105.131.799	1.861.135.833	1.612.068.964	-1.726.776.727	-1.506.937.164

Fuente: AFAC en base a ABECEB, INDEC y Aduana